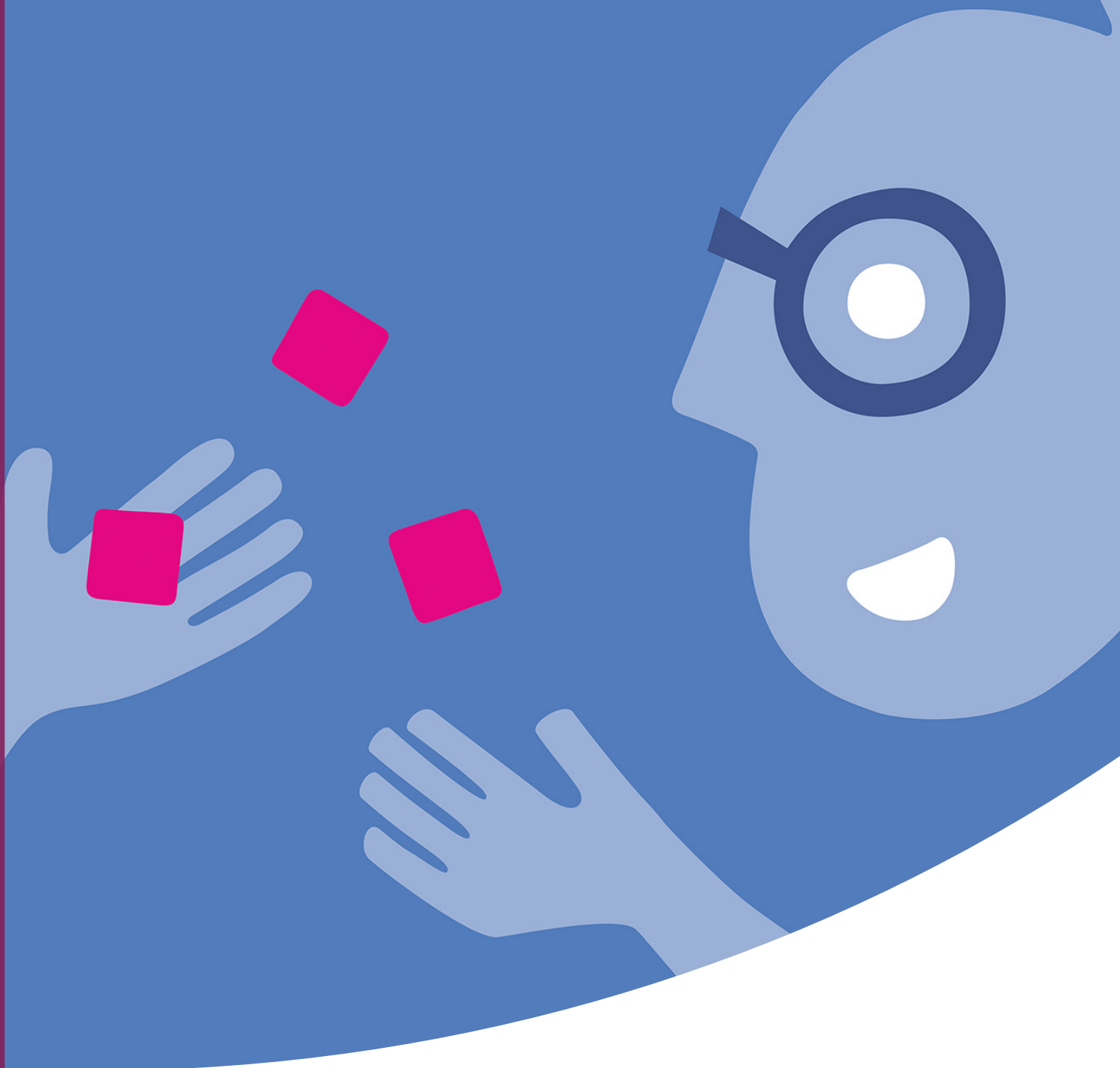


Taakopdracht Gender en Gezondheid



Taakopdracht Gender en Gezondheid

November 2021



Colofon

ZonMw stimuleert gezondheidsonderzoek en zorginnovatie
Vooruitgang vraagt om onderzoek en ontwikkeling. ZonMw financiert gezondheidsonderzoek én stimuleert het gebruik van de ontwikkelde kennis – om daarmee de zorg en gezondheid te verbeteren.



ZonMw heeft als hoofdpoddrachtgevers het ministerie van VWS en NWO.

Voor meer informatie over de Taakopdracht Gender en Gezondheid kunt u contact opnemen met het secretariaat via e-mail gender@zonmw.nl of telefoon 070 349 53 65.

Auteurs: Miranda van Duijn en Carine Stroet
Datum: november 2021

ZonMw
Laan van Nieuw Oost-Indië 334
Postbus 93245
2509 AE Den Haag
Tel. 070 349 51 11
www.zonmw.nl
 info@zonmw.nl

Sociale media

-  www.facebook.com/zonmwNL
-  www.twitter.com/zonmw
-  www.linkedin.com/company/zonmw
-  www.youtube.com/ZonMwTV

Inhoud

Samenvatting.....	4
1 Inleiding.....	4
1.1 Achtergrond	4
1.2 Vraag van het ministerie van Volksgezondheid, Welzijn en Sport	5
2 Doelstelling en uitgangspunten.....	5
2.1 Doelstelling	5
2.2 Uitgangspunten.....	5
3 Pijlers van de Taakopdracht	6
3.1 Kennisontwikkeling over sekse en gender binnen andere subsidieprogramma's.....	6
3.2 Verzamelen en verspreiden van bestaande en nieuwe methodologische kennis over sekse en gender	6
3.3 Toepassing in primaire proces	7
4 Structuur, instrumenten, procedures en verantwoording	7
4.1 Structuur	7
4.2 Instrumenten.....	8
4.2.1 Aansluiten bij subsidierondes	8
4.2.2 Opdrachten	8
4.2.3 Ondersteuning door ZonMw bureau.....	9
4.3 Procedure	9
4.3.1 Programmaprocedures	9
4.3.2 Rol adviesraad.....	9
4.3.3 Samenwerking S&I	9
4.4 Verantwoording.....	10
5 Planning en budget.....	10

Samenvatting

De afgelopen jaren zijn verschillende initiatieven genomen om tot een meer sekse- en gendersensitieve zorg en zorgonderzoek te komen. Onder andere het Kennisprogramma Gender en Gezondheid heeft een boost gegeven aan kennisontwikkeling, kennisontsluiting richting praktijk en awareness onder onderzoekers en professionals. Daarmee is momentum gecreëerd en al veel bereikt. Dat blijkt onder andere uit de evaluatie van het Kennisprogramma die in de zomer van 2020 is aangeboden aan het ministerie van VWS. Er is echter meer nodig om de beweging ten aanzien van sekse en gender in gezondheidsonderzoek en zorg – en daarmee goede gezondheid en passende zorg voor iedereen - te bewerkstelligen.

ZonMw heeft van het ministerie van VWS het verzoek gekregen om de beweging die vanuit het Kennisprogramma is ingezet voort te zetten en te bestendigen. Het ministerie heeft aangegeven geen eigenstandig programma te willen maar te streven naar een bestending via andere ZonMw programma's en procedures. We spreken daarom van een Taakopdracht Gender en Gezondheid, die ZonMw-breed opgepakt wordt vanuit het team Gender en Gezondheid in samenwerking met de afdeling Strategie & Innovatie. Dit document betreft het plan van aanpak bij de Taakopdracht.

1 Inleiding

1.1 Achtergrond

In 2016 is het Kennisprogramma Gender en Gezondheid bij ZonMw gestart. Dit programma was erop gericht de kennisachterstand over man/vrouw-verschillen in gezondheid en zorg te verkleinen, om zo een passende kwalitatieve zorg voor iedereen te realiseren en de gezondheidsverschillen tussen mannen en vrouwen te verminderen. Om dit te bereiken is aan de hand van 12 inhoudelijke thema's ingezet op 1) bundeling en effectieve verspreiding van reeds bestaande kennis over sekse, gender en gezondheid, 2) ontwikkeling van nieuwe kennis over sekse- en genderverschillen in preventie, zorg en gezondheid en 3) toepassing van deze bestaande en nieuwe kennis in zorgpraktijk, onderwijs en richtlijnen. Daarnaast is in samenwerking met andere subsidieprogramma's binnen en buiten ZonMw ingezet op een sterkere verankering van aandacht voor sekse en gender in de onderzoekspraktijk.

De inzet op het verminderen van de kennisachterstand over gezondheidsverschillen tussen mannen en vrouwen gebeurde zowel op het gebied van sekseverschillen als op verschillen gerelateerd aan gender. Daarbij zijn op verschillende thema's belangrijke stappen gezet gericht op met name het identificeren of begrijpen van man/vrouw-verschillen in etiologie, beloop en diagnostiek van aandoeningen. Op veel aandoeningen zijn ook nu echter nog belangrijke (vervolg)stappen te zetten om bestaande kennislacunes op te vullen.

Daarnaast is door het Kennisprogramma het bewustzijn over het belang van aandacht voor sekse en gender in gezondheid en zorg, en de bereidheid om ermee aan de slag te gaan in onderzoek en implementatie, verhoogd. Goede operationalisering van met name het begrip gender en hoe hier methodologisch mee om te gaan blijft een actueel vraagstuk in het wetenschappelijk veld, en onderzoekers en zorgprofessionals hebben behoefte aan ondersteuning en uitwisseling van kennis op deze onderwerpen. Blijvende aandacht voor het onderwerp sekse en gender en de concrete betekenis en toepassing van de begrippen in relatie tot (onderzoek naar) gezondheid en zorg is hiervoor van belang – ook in programmering en subsidieprocedures – zodat aandacht voor sekse en gender in de uitvoering en beoordeling van onderzoek verder wordt geïntegreerd.

Binnen het Kennisprogramma is ingezet op verbeterde verankering van sekse en gender in gezondheidsonderzoek. Dit betrof zowel inzet op verankering in de programmering en procedures van ZonMw als inzet op inbedding van sekse en gender in wetenschappelijk onderzoek in bredere zin. Waar mogelijk en passend is er bovendien ingezet op betere verankering van diversiteit in al haar dimensies (intersectionaliteit). De eindevaluatie van het Kennisprogramma Gender en Gezondheid laat zien dat er al goede eerste stappen gezet zijn op dit vlak. Het programma heeft mede bijgedragen aan een vergoed bewustzijn onder wetenschappers en zorgmedewerkers dat sekse en gender belangrijk is in (onderzoek naar) gezondheid en zorg en heeft hun bereidwilligheid om ermee aan de slag te gaan verhoogd. Nu is het echter tijd om de beweging die in gang gezet is te bestendigen en te verduurzamen.

1.2 Vraag van het ministerie van Volksgezondheid, Welzijn en Sport

De afgelopen jaren zijn verschillende initiatieven genomen om tot een meer sekse- en gendersensitieve zorg te komen. Onder andere het Kennisprogramma Gender en Gezondheid heeft een boost gegeven aan kennisontwikkeling, kennisontsluiting richting praktijk en awareness onder onderzoekers en professionals. Daarmee is momentum gecreëerd, waarbij in de slipstream ook ruimte is ontstaan voor aandacht voor andere vormen van diversiteit. Er is al veel bereikt. Dat blijkt o.a. uit de evaluatie van het Kennisprogramma die in de zomer van 2020 is aangeboden aan het ministerie van VWS. Er is echter meer nodig om aandacht voor sekse en gender in gezondheidsonderzoek en onderzoeksprogrammering effectief te mainstreamen. ZonMw ziet daar een taak voor zichzelf weggelegd. In een notitie in november 2020 is daarover van gedachte gewisseld met het ministerie van VWS. Wanneer er nu geen vervolg wordt gegeven aan het opgebouwde momentum, zullen ingezette ontwikkelingen stil vallen.

In directe aansluiting op deze ontwikkelingen heeft het ministerie van VWS aan ZonMw gevraagd een voorstel te doen om de beweging die is ingezet ten aanzien van sekse en gender in onderzoek voort te zetten en te bestendigen. Hiermee geeft het ministerie invulling aan het door de Tweede Kamer in december 2020 aangenomen amendement Ploumen/Bergkamp, waarmee 3 miljoen beschikbaar wordt gesteld voor gender en gezondheid. Voorwaarde vanuit het ministerie is dat er geen apart programma komt maar dat er wordt aangesloten bij andere lopende ZonMw programma's.

Het Kennisprogramma Gender en Gezondheid zal in aansluiting bij de wens van het ministerie niet worden voortgezet. De vraag van het ministerie zal verder worden uitgewerkt in een Taakopdracht Gender en Gezondheid.

2 Doelstelling en uitgangspunten

2.1 Doelstelling

Doel van de Taakopdracht Gender en Gezondheid is het stimuleren van duurzame aandacht voor en integratie van sekse en gender in onderzoek en onderzoeksprogrammering in gezondheid en zorg, teneinde goede gezondheid en passende zorg voor iedereen te realiseren ongeacht sekse en/of gender.

Aan het einde van de taakopdracht (en de binnen de taakopdracht geïnitieerde onderzoeken en initiatieven) heeft een verbeteringslag plaatsgevonden op:

- het vergroten van kennis over sekse- en gender aspecten van gezondheid, ziekte en zorg via reeds lopende ZonMw programma's en bestaande ZonMw clusters.
- het vergroten van methodologische kennis over sekse en gender in gezondheidsonderzoek onder onderzoekers en zorgprofessionals
- het toepassen van sekse en gender criteria in het primaire subsidieproces van ZonMw

2.2 Uitgangspunten

In de Taakopdracht Gender en Gezondheid zal door gerichte actie en afstemming met andere programma's ervoor gezorgd worden dat nieuwe kennis over sekse en gender opgenomen wordt in het onderzoek lopend binnen deze programma's. Hierdoor wordt bewustzijn over het belang van sekse en gender in onderzoek en onderzoeksprogrammering vergroot. De inzet is dat aandacht voor sekse en gender op relevante thema's en onderwerpen vervolgens door de programma's zelfstandig kan worden voortgezet. Hierbij zullen we ons richten op subsidieprogramma's binnen ZonMw, maar waar mogelijk (en in aansluiting op de lijn ingezet in de afgelopen jaren) ook inspelen op kansrijke initiatieven in samenwerking met onderzoeksfinanciers en/of subsidieprogramma's buiten ZonMw.

Daarnaast zal de Taakopdracht Gender en Gezondheid in gezamenlijkheid uitgevoerd worden door het team Gender en Gezondheid en de afdeling Strategie en Innovatie van ZonMw. De afdeling S&I is betrokken bij het inrichten van het primair proces van ZonMw en heeft daarmee een belangrijke rol in hoe programmering en procedures bij ZonMw worden vormgegeven. Taakopdracht Gender en Gezondheid zal een actieve bijdrage leveren om structurele inbedding van sekse en gender in de programmering en subsidieprocedures van ZonMw te ondersteunen.

Tot slot zal de Taakopdracht Gender en Gezondheid zich richten op verdere inbedding bij veld-, en stelselpartijen in zorg en onderzoek. Dit onder andere middels het creëren van ruimte voor gerichte opdrachten op het gebied van verankering van sekse en gender in onderzoek in brede zin, zodat optimaal aangesloten kan worden op actuele onderwerpen die integratie van sekse en gender in gezondheidsonderzoek bevorderen. Daar waar passend zal daarbij gebruik gemaakt worden van het (inter)nationale netwerk van onderzoeksfinanciers die actief zijn op het gebied van verankering van sekse en gender.

3 Pijlers van de Taakopdracht

Om de doelen van de Taakopdracht te bereiken worden initiatieven opgezet die bijdragen aan een bredere verankering van sekse en gender in (onderzoek naar) gezondheid en zorg. Dit betekent onder andere inzet op de volgende pijlers:

3.1 Kennisontwikkeling over sekse en gender binnen andere subsidieprogramma's

Mainstreamen van sekse en gender in onderzoek zal binnen de Taakopdracht Gender en Gezondheid plaatsvinden bij lopende ZonMw programma's. De afgelopen vier jaar is er binnen het Kennisprogramma met een aantal andere ZonMw programma's gezamenlijk opgetrokken, waarbij binnen deze lopende programma's specifiek budget gelabeld werd voor de beantwoording van sekse- en genderspecifieke vraagstellingen. Hierbij werd, naast het inlossen van kennisgaps, sekse en gender gemainstreamd binnen de reguliere programmakaders. Dit is positief geëvalueerd. Ook binnen de taakopdracht zal ZonMw de komende jaren een aanjaagrol blijven vervullen op dit gebied.

Binnen de Taakopdracht Gender en Gezondheid zal er alleen ingezet worden op kennisontwikkeling als dit als een vliegwiel fungeert voor de brede verankering van sekse en gender in onderzoek en zorg. De afgelopen jaren is op hart- en vaataandoening een dergelijke beweging ontstaan, mede in gezamenlijkheid met de Hartstichting. Ook op andere thema's zou je de kennisbasis willen vergroten. Dit levert belangrijke kennis op in elk van deze onderzoeksvelden, maar het is tevens materiaal om te laten zien dát en waarom sekse- en gendersensitiviteit belangrijk is.

Binnen de Taakopdracht zal de kennisontwikkeling aansluiten bij de programmakaders en uitgangspunten van andere ZonMw programma's. De verdere vertaling van het begrip kennisontwikkeling zal in overleg met de programma's en de desbetreffende programmacommissie plaatsvinden. Hierbij kan ook ingezet worden op de ontwikkeling van praktijkgerichte kennis en de toepassing daarvan binnen de spreekkamer en op verspreiding van kennis (onderwijs) richting (toekomstige) professionals.

3.2 Verzamelen en verspreiden van bestaande en nieuwe methodologische kennis over sekse en gender

Uit de evaluatie van het Kennisprogramma Gender en Gezondheid komt onder andere naar voren dat er behoefte is aan meer methodologische kennis over een sekse- en gendersensitieve aanpak van onderzoek. Het verzamelen en effectief verspreiden van bestaande en in ontwikkeling zijnde methoden en technieken van sekse- en gendersensitief gezondheidswetenschappelijk onderzoek zal daarom gerichte aandacht krijgen binnen de Taakopdracht. Denk hierbij aan opdrachten gericht op de doorontwikkeling van methodes om gender te meten, het faciliteren van uitwisseling tussen onderzoekers op dit onderwerp of de ontwikkeling van een ondersteuningsstructuur waar onderzoekers terecht kunnen met vragen over hoe om te gaan met sekse- en genderverschillen in onderzoek en behandeling.

Binnen de pijler 'Verzamelen en verspreiden' zal voortgebouwd worden op ontwikkelingen en opbrengsten vanuit het Kennisprogramma Gender en Gezondheid. Zo is er bijvoorbeeld een netwerk van onderzoekers ontstaan die met elkaar stappen zetten om de methodologische kennis over sekse en gender evidence based te maken en onderzoeksmethodes naar een hoger plan te brengen. Vanuit de taakopdracht zullen we aansluiten bij deze lopende ontwikkelingen. Daarbij zal er ook specifieke

aandacht zijn voor jonge onderzoekers in onderwijs en het vergroten van hun methodologische vaardigheden rond sekse en gender in onderzoek. Hierbij zal voortgebouwd worden op ervaringen en materialen ontwikkeld in de intensieve summer course Gender in Research, die de afgelopen jaren samen met het Erasmus Summer Programme gegeven is.

3.3 Toepassing in primaire proces

Binnen de Taakopdracht Gender en Gezondheid zal ingezet worden op het verder inbouwen van sekse en gender in procedures en programmering. Toepassing van sekse- en gendercriteria in subsidieprocedures en onderzoek is een belangrijk stap op weg naar mainstreaming. De taakopdracht zal de ontwikkeling van tools en ondersteunend materiaal faciliteren. Binnen deze pijler zal op een laagdrempelige en toegankelijke manier de opname van de sekse- en genderdimensie in het dagelijks werk gestimuleerd worden. Er wordt daarbij ingezet op vier doelgroepen; onderzoekers, beoordelaars (commissies en referenten), medewerkers en zorgprofessionals. Bij deze groepen is inzet nodig op bewustwording van het belang van sekse en gender in onderzoek door informatievoorziening, maar is ook behoefte aan praktische handvaten en skills hoe dit concreet toe te passen. Hierbij kan bijvoorbeeld gedacht worden aan handleidingen en/of trainingen voor commissieleden en medewerkers, en verbeterde toelichting en uitvraag van de sekse en genderdimensie in oproepen en aanvraag- en beoordelingsformulieren.

Verankering van sekse en gender in programmering en procedures is een onderwerp waar meer onderzoeksfinanciers in binnen- en buitenland mee bezig zijn. Er kan dan ook veel van elkaar geleerd en uitgewisseld worden op dit vlak wat werkt en wat niet. Ook qua uitwisseling van ondersteunend materiaal voor onderzoekers, beoordelaars en/of medewerkers zijn hier kansen. Nationaal zal samenwerking gezocht worden en uitwisseling plaatsvinden met onder andere NWO en de Hartstichting. Internationaal zal gebruik gemaakt worden van het opgebouwde netwerk vanuit het Kennisprogramma Gender en Gezondheid, waaronder partijen als het Canadese CIHR-Institute of Gender and Health, het Europese Horizon Europe, het Zweedse Vinnova en het Duitse DFG. Daarnaast zullen in overleg met collega's verantwoordelijk voor internationaal beleid mogelijkheden worden onderzocht om als ZonMw ook formeel aan te sluiten bij internationale netwerk(en) van onderzoeksfinanciers op dit onderwerp.

4 Structuur, instrumenten, procedures en verantwoording

4.1 Structuur

Bij de besteding van subsidiegelden zal binnen de Taakopdracht Gender en Gezondheid worden aangesloten bij drie gelederen: ZonMw, veldpartijen in zorg en onderzoek, en beleidspartijen, met name de ministeries van VWS en OCW. VWS als verantwoordelijk voor beleid in zorg en zorgonderzoek, OCW als verantwoordelijk voor beleid rondom emancipatie en wetenschappelijk onderzoek breed/medische wetenschap.

Besluitvorming binnen de Taakopdracht Gender en Gezondheid komt ten laste van het bestuur van ZonMw. Waarbij het bestuur mandaat verleent aan de directeur om namens hen besluiten te nemen ter uitoefening van zijn taken en bevoegdheden, waaronder de bekostiging van projecten, experimenten en onderzoek. Volgens het bestuursreglement van ZonMw is het de taak van een programmacommissie zorg te dragen voor de beoordeling, prioritering en ter honorering of afwijzing voorleggen aan de directeur van aanvragen passend binnen de subsidieronde en het budget. De Taakopdracht Gender en Gezondheid betreft uitdrukkelijk geen programma, er zal aangesloten worden bij de afzonderlijke programmacommissies van het programma waar op het thema sekse en gender mee wordt samengewerkt. De desbetreffende programmacommissie zal haar reguliere taak uitvoeren, ook over het vooraf in de oproep afgebakende budget vanuit de Taakopdracht Gender en Gezondheid. De programmacommissie zal desgewenst gebruik kunnen maken van tools/handvaten gericht op sekse en gender in onderzoek. Ook kan de desbetreffende programmacommissie een beroep doen op de expertise vanuit de op te richten adviesgroep Gender en Gezondheid. Deze adviesgroep geeft maatschappelijke sturing aan de Taakopdracht, adviseert over de uitvoering van de taakopdracht, verbindt verschillende activiteiten binnen de taakopdracht, creëert draagvlak, adviseert

het bureau van ZonMw en brengt desgewenst expertise in binnen de reeds bestaande programmacommissies.

Om de impact van de taakopdracht te optimaliseren, en in aansluiting bij voorliggende samenwerkingen vanuit het Kennisprogramma, zal actief de verbinding gezocht worden met andere gezondheidsfondsen, zowel op inhoud als financieel. Een samenwerking gericht op het toepassen van sekse- en gendercriteria in het subsidieproces ligt hierbij voor de hand. Maar ook rond het vergroten van methodologische kennis over gender zullen aanknopingspunten worden gezocht voor samenwerking. Vanuit de Taakopdracht kunnen geen eigenstandige samenwerkingen worden aangegaan waar het subsidierondes betreft. Bij de lopende programma's zal wel worden verkend in hoeverre bundeling van krachten met gezondheidsfondsen rond sekse- en gendervraagstukken vanuit hen haalbaar is.

4.2 Instrumenten

Binnen de Taakopdracht Gender en Gezondheid wordt voor het bereiken van de programma ingezet op het gebruik van drie soorten instrumenten: aansluiting bij subsidierondes, opdrachten en ondersteuning door het ZonMw bureau

4.2.1 Aansluiten bij subsidierondes

Binnen de Taakopdracht zullen zoals vermeld geen eigen subsidierondes worden gedraaid, het betreft geen specifiek programma. Er zal worden aangesloten bij subsidierondes van andere ZonMw programma's. Daarbij wordt de verbinding gezocht voor aanvang van het schrijven van een subsidieoproep. Dat maakt dat over de inhoudelijke doelstelling, de gewenste criteria voor honorering en de budgettaire samenwerking maximale transparantie naar extern bereikt kan worden.

Het aantal onderwerpen dat zich leent voor onderzoek naar sekse en gender in gezondheid en zorg is groot. In de selectie van de programma's zullen wij uitgaan van de volgende selectiecriteria:

- Aantoonbare kennisgaps in relatie tot sekse/gender op thematiek of onderwerp
- Extra impuls vanuit Taakopdracht Gender en Gezondheid kan vliegwieleffect hebben op onderwerp
- Mogelijkheid om vanaf het begin mee te beslissen over de inhoudelijke kaders en criteria van de betreffende oproep
- Bereidheid tot samenwerking
- De procesmatige behandeling en monitoring van aanvragen en gehonoreerde projecten valt binnen de structuur van het samenwerkende subsidieprogramma.
- Potentie tot/mogelijkheden voor het zelfstandig oppakken van sekse en gender in de toekomst binnen de eigen programmakaders.

Hierbij zullen wij streven naar ZonMw-brede verankering. Aansluitend bij bovenstaande criteria wordt het kansrijk geacht om samenwerking te onderzoeken op de ZonMw thema's Preventie, Jeugd, GGZ, Gezondheidsbescherming en Geneesmiddelen. Andere samenwerkingsmogelijkheden zullen zeker verder geëxploreerd worden.

4.2.2 Opdrachten

De Taakopdracht Gender en Gezondheid zal zich richten op verdere inbedding bij veldpartijen en onderwijs in zorg en onderzoek, teneinde een bijdrage te leveren aan het duurzaam betrekken van partijen op het onderwerp sekse en gender in zorg en onderzoek. Opdrachten kunnen hierbij als instrument dienen om noodzakelijke activiteiten te laten verrichten. Opdrachten zijn ook een belangrijk instrument daar waar het de ontwikkeling van tools en praktische handvaten betreft gericht op het verankeren van sekse en gender in procedures en processen. Als voorbeeld kan gedacht worden aan instructiefilmpjes, aanpassing van brochures of e-learning voor personeel.

4.2.3 Ondersteuning door ZonMw bureau

In het Kennisprogramma Gender en Gezondheid is al ingezet op verankering van sekse en gender binnen andere programma's; er zijn gezamenlijke subsidierondes gedraaid, gezamenlijke bijeenkomsten geweest, gezamenlijke publicaties uitgebracht etc. Ook is ingezet op draagvlak en awareness voor sekse en gender in onderzoek bij andere programmamanagers en -secretarissen. Verankering van sekse en gender gebeurt helaas niet vanzelf, het is nog geen automatisme. Er zijn daarom bureau- en stafmedewerkers nodig met expertise op het onderwerp die een ondersteunende rol kunnen vervullen en kunnen verbinden. Binnen de Taakopdracht Gender en Gezondheid, gericht op verankering, is deze ondersteuningsstructuur wederom van belang. Ondersteuning door het ZonMw bureau betreft een eigenstandig instrument om de doelstellingen te behalen. Dit vraagt dus ook om meer personele inzet van het team binnen de Taakopdracht Gender en Gezondheid. Verduurzaming en integratie van sekse en gender in gezondheidsonderzoek, -programmering en zorg betekent dat diverse stakeholders bereikt en meegenomen moeten worden in verandering. De inzet van communicatieadviseurs binnen ZonMw is van doorslaggevend belang. Interne en externe communicatie-activiteiten zullen gespecificeerd worden om onderzoekers, beoordelaars (commissies en referenten), medewerkers en zorgprofessionals mee te nemen in de beweging rond sekse en gender in onderzoek en hen de tools in handen te geven dit in hun werk te integreren.

4.3 Procedure

4.3.1 Programmaprocedures

Vanuit de Taakopdracht Gender en Gezondheid zal worden aangesloten bij andere programma's en subsidierondes, daarbij is er een rol voor het bureau en de adviesraad in het opstellen van de subsidieoproep en beoordeling. De projecten zullen na toekenning door de programmacommissie van het samenwerkend programma onder het desbetreffende programma vallen. De monitoring en afronding zal ook door dit programma worden opgepakt. ZonMw hanteert standaardprocedures voor het indienen en beoordelen van aanvragen. Ze hebben een algemeen karakter en zijn beschreven in de brochure 'Procedures ZonMw'. Dit betreft onder andere de aankondiging van subsidieoproepen, indiening, beoordeling en doorlooptijd.

4.3.2 Rol adviesraad

Binnen de procedures zal de rol van de adviesraad met name gelegen zijn op adviseren over aansluiting bij andere programma's en subsidierondes en hoe samenwerking versterkt kan worden. Wanneer gewenst kan de adviesraad, gezamenlijk met de programmacommissie van het programma waarbij wordt aangesloten, aanvragen beoordelen. Daarnaast zal het ook een adviserende rol hebben ten aanzien van verankering van sekse en gender in ZonMw-programmering en -procedures. Verder zal de adviesraad een klankbord zijn voor veldpartijen en zullen ze indien gevraagd kunnen adviseren over bewegingen/activiteiten/innovaties bij deze veldpartijen.

4.3.3 Samenwerking S&I

De afdeling Strategie en Innovatie van ZonMw is verantwoordelijk voor het ondersteunen van programma's bij het inrichten van het primair proces van ZonMw en de kwaliteitsbewaking daarvan. Deze afdeling heeft daarmee een belangrijke rol in hoe de kaders voor programmering en procedures bij ZonMw worden vormgegeven en geïmplementeerd. De initiatieven ingezet in het Kennisprogramma Gender en Gezondheid rondom de diversiteitsdimensie in het ZonMw Impact Assessment Framework en de stroomlijning van de kwaliteits- en relevantiecriteria – waar sekse en gender onderdeel van is - zullen gezamenlijk voortgezet worden. Vanuit de bureaumedewerkers zal hier met name inhoudelijke expertise ingebracht worden en zullen opdrachten uitgezet worden voor de ontwikkeling van tools en hulpmiddelen die onderzoekers, beoordelaars en/of medewerkers helpen in de dagelijkse uitvoeringspraktijk. De afdeling S&I zal deze tools en hulpmiddelen vervolgens inbedden in de bredere implementatiestrategie van het ZIAF en de gestroomlijnde criteria in de programmeer- en subsidieprocessen.

Om de uitvoering van de taakopdracht op de thematiek sekse en gender te stroomlijnen, zullen daarnaast uren vrijgemaakt worden voor een aandachtfunctionaris diversiteit bij ZonMw. Deze

persoon zal een coördinerende functie vervullen voor de verschillende initiatieven binnen ZonMw op het gebied van diversiteit, waaronder de acties gericht op verankering. De aandachtfunctionaris zal een belangrijke schakel vormen tussen het team van de Taakopdracht Gender en Gezondheid en de diverse mensen van S&I die vanuit hun specifieke functie betrokken zullen zijn bij de doorontwikkeling en implementatie van tools en hulpmiddelen die verankering in programmering en processen bevorderen.

4.4 Verantwoording

Vanuit de Taakopdracht Gender en Gezondheid zal verantwoording worden afgelegd via de gebruikelijke ZonMw kanalen. Subsidies zullen gehonoreerd worden via andere programma's, verantwoording hierover (zowel in toekenning, monitoring als afronding) zal via het desbetreffende programma plaats vinden. Vanuit de Taakopdracht zal na afronding een korte zelfevaluatie plaats vinden, mede ingevuld vanuit input van de adviesraad.

5 Planning en budget

Voor de totale kosten wordt uitgegaan van een budget van €3 miljoen. Binnen de begroting zullen in ieder geval drie onderdelen worden uitgewerkt; Thematische impulsen (aansluiting bij andere subsidieprogramma's), vraaggestuurde opdrachten en algemene kosten (o.a. adviesraad, personeel, overige kosten). De meerjarenraming van de Taakopdracht Gender en Gezondheid is afhankelijk van de concrete samenwerking met andere subsidieprogramma's. De Taakopdracht heeft een looptijd van anderhalf jaar en zal vanaf december 2022 geëvalueerd worden. In de inrichting van de subsidieoproepen gaan wij uit van de planning/doorlooptijd van het samenwerkend subsidieprogramma.

Vooruitgang vraagt om onderzoek en ontwikkeling. ZonMw financiert gezondheidsonderzoek én stimuleert het gebruik van de ontwikkelde kennis – om daarmee de zorg en gezondheid te verbeteren.

ZonMw heeft als hoofdopdrachtgevers het ministerie van VWS en NWO.

ZonMw stimuleert
gezondheidsonderzoek en
zorginnovatie

Laan van Nieuw Oost-Indië 334
2593 CE Den Haag
Postbus 93245
2509 AE Den Haag
Telefoon 070 349 51 11
gender@zonmw.nl
www.zonmw.nl