

Beschermd thuis

Beschermd wonen en maatschappelijke opvang in beweging

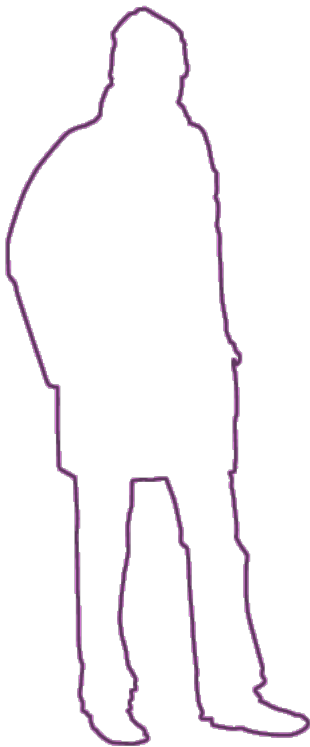


ZonMw

Beschermd thuis

Beschermd wonen en maatschappelijke opvang in beweging

JULI 2019



Colofon

ZonMw stimuleert gezondheidsonderzoek en zorginnovatie
Vooruitgang vraagt om onderzoek en ontwikkeling. ZonMw financiert gezondheidsonderzoek én stimuleert het gebruik van de ontwikkelde kennis – om daarmee de zorg en gezondheid te verbeteren.





ZonMw heeft als hoofdpdrachtgevers het ministerie van VWS en NWO.

Voor meer informatie over het programma Beschermd Thuis kunt u contact opnemen met het secretariaat via e-mail beschermdthuis@zonmw.nl of telefoon +31 70 349 52 26.

Datum: Juli 2019

ZonMw
Laan van Nieuw Oost-Indië 334
Postbus 93245
2509 AE Den Haag
Tel. 070 349 50 40
Fax 070 349 53 58
www.zonmw.nl/beschermdthuis
 beschermdthuis@zonmw.nl

Sociale media

-  www.facebook.com/zonmwNL
-  www.twitter.com/zonmw
-  www.linkedin.com/showcase/zonmw-ggz/
-  www.youtube.com/ZonMwTV

Inhoud

1	Inleiding.....	9
1.1	Doel.....	9
1.2	Opzet programma.....	9
1.3	Samenwerking	10
2	Programmaliijnen.....	11
	Landelijk projectleider	11
2.1	Landelijke trajecten en generieke handvatten.....	11
2.2	Lokale/regionale experimenten & pilots.....	12
2.3	Communicatie & implementatie	13
3	Inrichting programma.....	14
3.1	Landelijk overleg Meerjarenagenda	14
3.2	Programmabureau en landelijk projectleider	14
3.3	Programmacommissie	15
3.4	Begeleiding aanvragers	15
3.5	Beoordelen aanvragen	15
3.6	Voortgangsbewaking gedurende looptijd project	16
3.7	Evaluatie van het programma.....	16
3.8	Relatie met andere (landelijke) trajecten en programma's binnen ZonMw	16
3.9	Kennisverspreiding	16
3.10	Staatssteun	16
4	Planning.....	17
5	Begroting.....	18

1 Inleiding

In mei 2018 is de *Meerjarenagenda Beschermd Wonen en Maatschappelijke Opvang* aangeboden aan de Tweede Kamer. Deze Meerjarenagenda bevat de kernthema's waarop lokale, regionale en landelijke partijen intensiever willen samenwerken om de implementatie van de visie van de commissie *Toekomst beschermd wonen* te versnellen.

Deze visie is gericht op sociale inclusie van mensen die - vaak als gevolg van verschillende aandoeningen en/of beperkingen eventueel in combinatie met levensproblemen - moeite hebben om een zelfstandig bestaan op te bouwen en te behouden. Zij kunnen samen met de juiste zorg en ondersteuning een stabiel bestaan opbouwen. Woonruimte is hierbij een basisvoorwaarde. Voorkomen moet worden dat mensen diep in de schulden raken of dakloos worden. Er moet samen met de mensen aan herstel worden gewerkt vanuit herstelondersteunende zorg.

1.1 Doel

Het doel van het programma is het stimuleren en faciliteren van projecten en initiatieven die bijdragen aan de implementatie van de Meerjarenagenda. De initiatieven dragen hieraan bij door begeleiding en ondersteuning in "gewone" woningen en wijken, in de eigen sociale omgeving van mensen, en zijn gericht op herstel en zelfredzaamheid.

Omdat de mensen die hiermee te maken hebben niet in een hokje te stoppen zijn en van persoon tot persoon verschillen, is de gekozen aanpak domeinoverstijgend en levensbreed. Het perspectief van cliënten/bewoners en naasten is daarbij verbindend en richtinggevend.

Het programma biedt ondersteuning aan landelijke, regionale en lokale actoren betrokken bij de 8 thema's die zijn opgenomen in de Meerjarenagenda Beschermd Wonen en Maatschappelijke Opvang:

1. Lokale en regionale samenwerking
2. Cliëntondersteuning, ervaringsdeskundigheid en betrokkenheid omgeving
3. Wonen
4. Vroegsignalering en schulden
5. Participatie, werk en inkomen
6. Toegang
7. Kwaliteit en vraaggerichtheid van ondersteuning
8. Continuïteit van zorg en ondersteuning

1.2 Opzet programma

Projecten die in het kader van dit programma worden ondersteund zijn gericht op de genoemde 8 thema's. Ze beslaan de gehele breedte van de Meerjarenagenda of een specifiek deelthema en kunnen onder meer gericht zijn op de praktijk, onderzoek, ontwikkelen van handreikingen en het in kaart brengen van knelpunten in wet- en regelgeving. Om hier invulling aan te geven wordt een landelijk projectleider aangesteld en wordt het programma opgezet aan de hand van 3 programmalijnen:

1. Landelijke trajecten en generieke handvatten
2. Lokale/regionale experimenten en pilots
3. Communicatie en implementatie

Alle drie de programmalijnen streven ernaar om met laagdrempelige en versimpelde procedures deelname van nationale en lokale ketenpartners te faciliteren. Ook wordt waar nodig ondersteuning geboden bij het indienen van een aanvraag. Tegelijk wordt met beoordeling van aanvragen, monitoren en begeleiden de kwaliteit van projecten bewaakt.

1.3 Samenwerking

Dit programmavoorstel beschrijft een traject van 3 jaar, met verschillende onderdelen die gefaseerd worden opgebouwd. Daarbij wordt rekening gehouden met capaciteit voor uitvoering van de partijen en reële kans op structurele borging van activiteiten en resultaten. Om hier op een goede manier invulling aan te geven wordt voor het programmeren afgestemd met de relevante partners in het veld en het landelijk overleg Meerjarenagenda. Het programma sluit aan bij de Meerjarenagenda Beschermd Wonen en Maatschappelijke Opvang en het Versnellingsplan die door partijen betrokken bij het landelijke overleg is opgesteld.

De betrokken partijen zijn: VNG, NDSD, Divosa, FO, RIBW-Alliantie, GGZ Nederland, MIND, Werkplaats COMO, Aedes en ZN. Deze partijen hebben zich verenigd in het landelijk overleg Beschermd wonen en maatschappelijke opvang. BZK, SZW, JenV en VWS vertegenwoordigen de Rijksoverheid.

VWS, en specifiek de directie maatschappelijke ondersteuning, is de opdrachtgever voor het programma. Vertegenwoordigers van de opdrachtgevers nemen deel aan de programmacommissie als waarnemers. Om de, binnen het programma, ingezette financieringsinstrumenten aan te laten sluiten bij de behoeften uit de praktijk worden waar mogelijk consultatiesessies georganiseerd met ketenpartners.

Daarnaast zullen cliënten/bewoners en ervaringsdeskundigen actief betrokken worden bij het programma. Deze betrokkenheid krijgt vorm door middel van vertegenwoordiging in de programma commissie en een panel dat zal worden ingezet om subsidieaanvragen mee te beoordelen.

Vanwege de nauwe relatie met de lokale ondersteuning, begeleiding en zorg voor kwetsbare mensen vindt de uitvoering van het programma plaats in samenwerking met het Actieprogramma lokale initiatieven voor mensen met verward gedrag. De betrokken ZonMw-medewerkers zijn ook betrokken bij het Actieprogramma lokale initiatieven voor mensen met verward gedrag. Hierdoor kunnen ontwikkelingen binnen de programma's in samenhang worden uitgevoerd.

2 Programmaliijnen

Projecten die in het kader van dit programma worden ondersteund zijn gericht op de 8 thema's van de Meerjarenagenda. Ze kunnen onder meer gericht zijn op de praktijk, onderzoek, ontwikkelen van scholingsmodules, organiseren van ontmoetingen, kennis delen, handreikingen en het in kaart brengen van succesfactoren en knelpunten in de praktijk. Om hier invulling aan te geven is een landelijk projectleider aangesteld en wordt het programma opgezet aan de hand van 3 programmaliijnen:

1. Landelijke trajecten en generieke handvatten
2. Lokale/regionale experimenten en pilots
3. Communicatie en implementatie

Elke programmaliijn kent specifieke eisen en gebruikt andere subsidie-instrumenten. Deze zijn in dit hoofdstuk summier aangegeven; ze zullen bij specifieke subsidieoproepen uitgebreid worden beschreven. De criteria in de subsidieoproepen zijn daarbij leidend.

Landelijk projectleider

Om de implementatie van uitvoeringsafspraken in alle regio's te bewerkstelligen is een ervaren procesmanager aangesteld die de schakel vormt tussen het lokale/regionale en landelijke niveau. Deze procesmanager staat in verbinding met de regionale projectleiders/ondersteuners en houdt vinger aan de pols hoe het staat met de afspraken en implementatie, signaleert knelpunten en kansen, verbindt partijen met elkaar en koppelt signalen vanuit de praktijk terug naar het landelijke niveau. De procesmanager pakt daar waar nodig knelpunten ook zelf op waarbij deze er in de minimale variant voor zorgt dat het knelpunt door één van de bovengenoemde partijen wordt opgepakt. De procesmanager zorgt ook voor de verbinding met relevante landelijke trajecten, zoals het hoofdlijnenakkoord ggz.

De procesmanager is niet verantwoordelijk voor de totstandkoming van regionale plannen. De procesmanager is wel verantwoordelijk voor het op een adequate manier zicht houden op de regionale ontwikkelingen en terugkoppeling aan landelijke partijen hierover, bijvoorbeeld door regelmatig de regio's te bezoeken en hier verslag van te doen. Wanneer regionale partijen financiële ondersteuning nodig hebben zorgt de landelijk projectleider dat zij in verbinding komen met ZonMw.

2.1 Landelijke trajecten en generieke handvatten

Inhoudelijke eisen

- Deze programmaliijn is gericht op bovenregionale/landelijke trajecten en kan bijvoorbeeld omvatten: het doen van (actie)onderzoek, het ontwikkelen van generieke handvatten of het maken van een actieplan voor uitvoering van de agenda door landelijke partijen.
- De inhoudelijke eisen zullen nader worden gespecificeerd in subsidieoproepen of offerteverzoeken in afstemming met het landelijk overleg Meerjarenagenda en de programmacommissie.
- De projecten dragen expliciet en specifiek bij aan één of meerdere van de 8 thema's uit de Meerjarenagenda.
- Enkele voorbeelden van het uitwerken van landelijke trajecten op thema zijn:
 - *Vroegsignalering*. Onderzoek naar het ontstaan van schulden/signaleringskansen voor beter inzicht in de ontstaansvolgorde van schulden en van daaruit meer grip te ontwikkelen op de aanpak en vooral het vroegtijdig ingrijpen.
 - *Participatie, werk en inkomen*. Het ontwikkelen en aanbieden van trainingen voor medewerkers van gemeenten, UWV en andere betrokken organisaties, voor ondersteuning bieden aan cliënten.
 - *Kwaliteit en vraaggerichtheid van ondersteuning*. Onderzoeken of en op welke manier de kwaliteitseisen beschermd wonen en maatschappelijke opvang door gemeenten en organisaties worden gebruikt.

Wie kan indienen

Voor de landelijke trajecten is in principe sprake van gerichte, top-down subsidieprocedures. Daarbij kunnen partijen alleen na uitgenodigd te zijn door ZonMw een subsidieaanvraag indienen.

Subsidievoorwaarden en procedure

Subsidieaanvragen worden inhoudelijk beoordeeld op relevantie en kwaliteit zoals staat beschreven in de algemene ZonMw-subsidievoorwaarden¹. Naast deze algemene voorwaarden, zijn in ieder geval de volgende specifieke eisen van belang:

- Projecten hebben een looptijd van maximaal 2 jaar. Maximaal aan te vragen subsidie bedraagt €200.000,-.
- Subsidieaanvragers zijn bereid de met subsidie ontwikkelde kennis en resultaten te delen en nemen in redelijkheid deel aan door het programma georganiseerde activiteiten die daarop zijn gericht. Dat betekent onder andere een beschrijving van projectresultaten volgens een nader vast te stellen format en publiceren van resultaten op door het programma aangewezen websites zodat deze ter beschikking gesteld kunnen worden aan andere regio's.
- Afhankelijk van het onderwerp en de omvang van het beoogde project kunnen één of meerdere partijen worden uitgenodigd om een voorstel in te dienen.
- Door het landelijk overleg reeds geïnitieerde trajecten kunnen direct uitgenodigd worden om een aanvraag in te dienen.

Naast subsidies kunnen hier zo nodig ook opdrachten verleend worden voor specifieke trajecten.

Bovenstaande eisen vormen een indicatie voor de landelijke trajecten. De specifieke eisen, looptijd en maximaal aan te vragen bedrag worden per subsidieoproep uitgewerkt. De subsidieoproep is altijd leidend.

Voor deze programmalijs is een bedrag van +/- €1.020.000 gereserveerd.

2.2 Lokale/regionale experimenten & pilots

Inhoudelijke eisen

- De projecten zijn verbonden aan de regioplannen op het gebied van beschermd wonen en maatschappelijke opvang. Deze zijn gericht op het lokaal of regionaal uitvoeren van pilots, experimenten en implementatie rondom een of meerdere thema's uit de Meerjarenagenda.
- In de aanvraag wordt duidelijk gemaakt op welke manier de persoon die in aanmerking komt voor beschermd wonen of maatschappelijke opvang centraal staat en hoe deze personen bij het project betrokken worden.
- De projecten moeten rekening houden met het delen van informatie met de landelijke trajecten, het helpen verspreiden van kennis en eventueel deelname aan communicatieactiviteiten.
- Enkele voorbeelden van lokale/regionale trajecten op een thema uit de Meerjarenagenda Beschermd Wonen zijn:
 - *Wonen*. Pilotprojecten op het gebied van inclusief wonen, welkome wijkaanpak en monitoring van het effect van zelfstandig wonen op de doelgroep zelf.
 - *Participatie, werk en inkomen*. Pilotprojecten waarin door gemeenten en UWV gebruik wordt gemaakt van ervaringsdeskundigheid bij de toeleiding van mensen met een psychische kwetsbaarheid naar betaald werk dan wel dagbesteding of vrijwilligerswerk.
 - *Toegang*. Uitvoering van pilots met integrale intake bij de toegang in gemeenten.
 - *Kwaliteit en vraaggerichtheid van ondersteuning*. Pilots met nieuwe vormen van kwaliteitsontwikkeling gericht op een bredere definitie van (ervaren) kwaliteit van ondersteuning waarbij cliënten nadrukkelijk worden betrokken.

Wie kan indienen

Projectsubsidies kunnen worden aangevraagd door de regio's in gerichte subsidierondes. Subsidieoproepen kunnen desgewenst gericht zijn op specifieke onderwerpen of prioriteiten. Aanvragen kunnen worden ingediend door een lokale of regionale partij die relevant is voor de

¹ zie <http://www.zonmw.nl/nl/subsidies/voorwaarden-en-financien/>

subsidieoproep. In sommige gevallen zal samenwerking met een aangewezen (landelijke) partij, of het opzetten van een samenwerkingsverband worden opgenomen als voorwaarde. In dat geval vraagt één partij namens het samenwerkingsverband de subsidie aan. In de subsidieaanvraag wordt dit samenwerkingsverband expliciet beschreven, inclusief rollen voor alle betrokken partijen. Daarnaast dienen altijd vertegenwoordigers van de doelgroep en hun naasten betrokken te zijn.

Subsidievoorwaarden en procedure

Subsidieaanvragen worden inhoudelijk beoordeeld op relevantie en kwaliteit zoals staat beschreven in de algemene ZonMw-subsidievoorwaarden². Naast deze algemene voorwaarden, zijn in ieder geval de volgende specifieke eisen van belang:

- Projecten hebben een looptijd van maximaal 2 jaar.
- Projecten zijn gericht op de uitvoering van de regioplannen op het gebied van beschermd wonen en maatschappelijke opvang.
- Bij elke subsidieaanvraag dient sprake te zijn van cofinanciering. Het aanvragend samenwerkingsverband dient zelf tenminste 50% van het totale projectbudget bij te dragen.
- Ervaringsdeskundigen (cliënten en naasten) zijn onderdeel van de projectgroep en betrokken bij de opzet en uitvoering van het project. Deze betrokkenheid is helder omschreven.
- Binnen de subsidieregeling kan o.a. budget worden aangevraagd voor coördinatie, (aanvullende) scholing, instrument- en methodiekontwikkeling en communicatieactiviteiten. Er kan geen vergoeding voor zorgkosten of (ver)bouwkosten worden aangevraagd. Investerings in infrastructuur en/of apparatuur mogen alleen worden opgevoerd als de regionale en lokale betekenis daarvan overtuigend kan worden aangetoond (bijvoorbeeld via medegebruik door andere instellingen). Daarbij is aandacht voor wat er in andere instellingen gebeurt en beschikbaar is, hoe gebruik wordt gemaakt van aanwezige kennis en middelen in deze instellingen en de borging van de investeringen na afloop van het project.
- Subsidieaanvragers zijn bereid de met subsidie ontwikkelde kennis en resultaten te delen en nemen in redelijkheid deel aan door het programma georganiseerde activiteiten die daarop zijn gericht. Dat betekent onder andere een beschrijving van projectresultaten volgens een nader vast te stellen format en publiceren van resultaten op door het programma aangewezen websites zodat deze ter beschikking gesteld kunnen worden aan andere regio's.
- In deze subsidierondes worden direct uitgewerkte subsidieaanvragen ingediend.

Voor deze programmalijn is in totaal een bedrag van +/- €2.150.000 gereserveerd.

2.3 Communicatie & implementatie

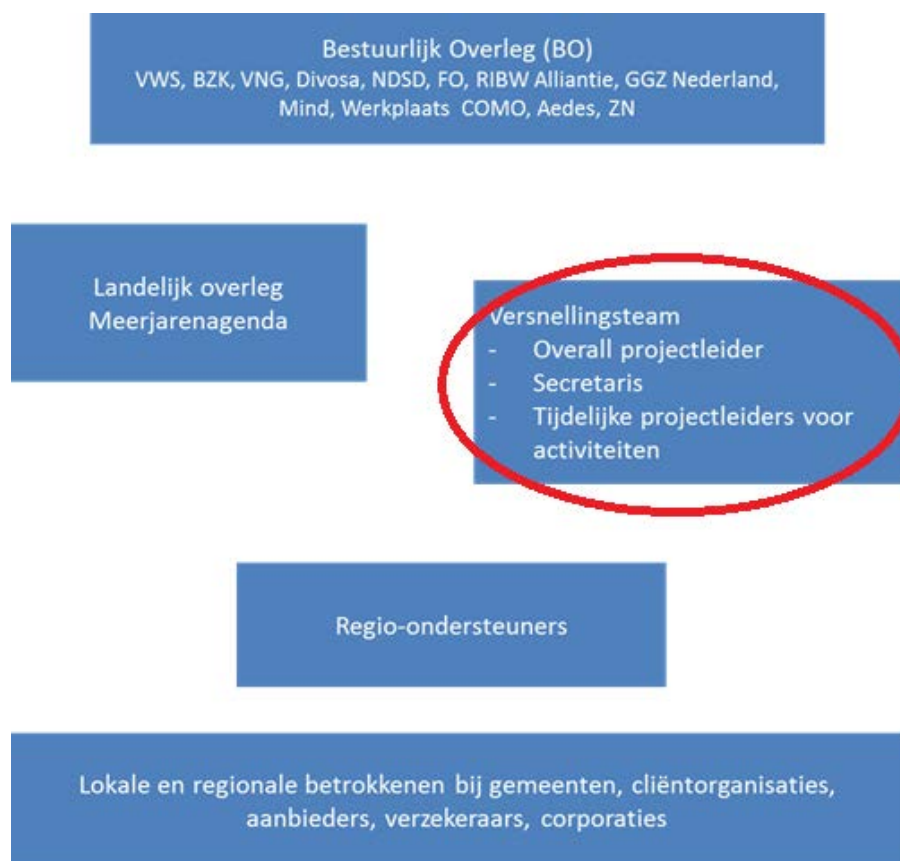
Communicatie wordt ingezet als integraal onderdeel van de landelijke en lokale/regionale trajecten zoals beschreven onder de programmalijnen 2.1 en 2.2. Het is erop gericht om professionals die in de praktijk invloed kunnen uitoefenen op het realiseren van de Meerjarenagenda te stimuleren tot actie. Communicatie moet daarom worden verstaan als communicatie in de regio, ingezet om bewustwording te bevorderen, urgentiebesef te creëren, lokale partijen te enthousiasmeren kennis en informatie te delen. Het betreft hier voornamelijk beperkte subsidies en opdrachten voor gerichte lokale en landelijke communicatie- en implementatie activiteiten.

Daarnaast hecht ZonMw veel waarde aan het verspreiden van opbrengsten en resultaten van gehonoreerde projecten. Daarom worden regelmatig mooie voorbeelden uitgelicht in bijvoorbeeld een [nieuwsbrief](#), op onze [website](#) of op [sociale media](#). Daarnaast krijgen alle projecten een eigen projectpagina op de website van ZonMw met daarop de belangrijkste informatie.

² zie <http://www.zonmw.nl/nl/subsidies/voorwaarden-en-financien/>

3 Inrichting programma

Voor de uitvoering van het *Versnellingsplan Meerjarenagenda beschermd wonen en maatschappelijke opvang* is een governance- en ondersteuningsstructuur ontworpen. In dit hoofdstuk wordt de structuur en werkwijze binnen het 'Versnellingsteam' uitgewerkt.



3.1 Landelijk overleg Meerjarenagenda

Het landelijk overleg is een ambtelijke afspiegeling van het bestuurlijk overleg en is strategisch en inhoudelijk van aard. In relatie tot het programma Beschermd Wonen en Maatschappelijke Opvang is het landelijk overleg verantwoordelijk voor het stellen van prioriteiten en het richting geven aan de uitwerking van de 8 thema's. Vanuit ZonMw zal het landelijk overleg worden gevraagd:

- te adviseren over de uitvoering van het programmavoorstel;
- zorg te dragen voor programmering. Hieronder wordt verstaan: het aanwijzen van prioritaire thema's, de budgetverdeling tussen de lijnen. De prioritering vindt plaats in afstemming met het bestuurlijk overleg.

3.2 Programmabureau en landelijk projectleider

De landelijk projectleider en het programmabureau worden ondergebracht bij ZonMw. Het bureau biedt inhoudelijke en procesmatige ondersteuning aan landelijke trajecten en de programmacommissie.

3.3 Programmacommissie

Voor de uitvoering van het programma stelt het ZonMw-bestuur een onafhankelijke programmacommissie samen. Belangrijk is dat de kennis en expertise van de betrokken partijen in de commissie tot uiting komen en dat commissieleden goed zicht hebben op wat nodig is in de praktijk.

De programmacommissie wordt gevraagd om:

- te adviseren (in aanvulling op de door het Bestuurlijk Overleg gestelde prioriteiten) bij het opstellen van de subsidieoproep, de honorering van subsidieaanvragen en de monitoring van projectvoortgang;
- een bijdrage te leveren aan de communicatie over (de opbrengsten van) het programma.

De leden van de commissie functioneren op persoonlijke titel. Bij de samenstelling van de programmacommissie wordt rekening gehouden met de 'Code belangenverstrengeling' van ZonMw en NWO. Daarnaast zal de opdrachtgever een waarnemer in de commissie afvaardigen, en is de landelijke projectleider ook als waarnemer betrokken. De programmacommissie wordt door het ZonMw-bureau ondersteund.

3.4 Begeleiding aanvragers

ZonMw is zich er van bewust dat de meeste beoogde subsidieaanvragers van dit programma geen of beperkte ervaring hebben met subsidieprocedures. Daarom zal door ZonMw extra aandacht worden besteed aan het informeren en begeleiden van potentiële aanvragers. Daarnaast wordt er gewerkt met versimpelde procedures en formulieren. Bij de bekendmaking van subsidierondes wordt gebruik gemaakt van verschillende communicatiekanalen om potentiële indieners te bereiken. Tevens organiseert ZonMw informatiebijeenkomsten waar voorlichting wordt gegeven over de criteria, procedure en andere relevante aspecten omtrent het aanvragen van subsidie.

De medewerkers van ZonMw zijn ook direct telefonisch en per mail bereikbaar; daarnaast krijgt de landelijke projectleider een rol in het stimuleren van subsidieaanvragen.

3.5 Beoordelen aanvragen

De procedure voor het beoordelen van subsidieaanvragen bestaat uit een aantal opeenvolgende stappen. De beoordeling wordt gebruikt voor het nemen van een gegrond besluit over de aanvraag. Daarnaast zijn de beoordeling en (tussentijdse) terugkoppeling er op gericht de aanvragers te begeleiden naar het verbeteren van de aanpak.

Stap 1 – Schriftelijke beoordeling referenten en cliënten/naastenpanel

De subsidieaanvragen worden beoordeeld door onafhankelijke referenten en ervaringsdeskundigen/naasten:

- Onafhankelijke referenten zijn experts met (praktische) kennis op het gebied van beschermd wonen en maatschappelijke opvang;
- Een bewonerspanel bestaande uit cliënten en naasten die ervaring hebben met de aandoeningen of thema's die aan bod komen in de projecten.

De beoordeling is kwalitatief van aard en wordt gedaan in de vorm van specifieke vragen en opmerkingen over de subsidieaanvraag op basis van de criteria. Het oordeel is geen definitieve beoordeling, maar een hulpmiddel voor de indiener om de aanvraag te verbeteren.

Stap 2 – Wederhoor aanvrager

In het wederhoor krijgt de aanvrager de kans om aanvullende informatie te geven over de criteria die in de subsidieaanvraag onvoldoende zijn uitgewerkt.

Stap 3 – Advies programmacommissie en besluit ZonMw-bestuur

Op basis van de subsidieaanvraag, het oordeel van de beoordelingswerkgroep en het wederhoor adviseert de programmacommissie het bestuur van ZonMw over het definitieve besluit; honoreren (onder voorwaarden) of afwijzen.

Indien nodig worden aanvragers uitgenodigd om hun voorstel te presenteren aan – of te bespreken met – de commissie als onderdeel van de beoordeling.

In het geval de kwaliteit van een aanvraag is beoordeeld als onvoldoende om in aanmerking te komen voor honorering kunnen zij indien gewenst worden uitgenodigd om in gesprek met (een vertegenwoordiging van) de commissie een verbeterd voorstel te maken.

3.6 Voortgangsbewaking gedurende looptijd project

De gehonoreerde projecten met een looptijd langer dan 14 maanden leveren halverwege de looptijd van het project een voortgangsrapportage aan. Bij grootschalige projecten wordt mogelijk jaarlijks een voortgangsrapportage gevraagd. Daarnaast kunnen projecten zo nodig gevraagd worden om een tussentijdse rapportage of een presentatie over de voortgang te verzorgen. Tussentijds vinden projectleidersbijeenkomsten plaats. Projectbezoeken zijn daarnaast een optie. ZonMw informeert de opdrachtgever en het Landelijke overleg via het tussentijdse- en jaarverslag.

3.7 Evaluatie van het programma

In overleg met opdrachtgevers en het landelijk overleg zal het programma geëvalueerd worden. Bijvoorbeeld door middel van een lichtere, meer procesmatige, stand van zaken na 2 jaar en een uitgebreidere eindevaluatie. Voor de eindevaluatie kan een externe, onafhankelijke, partij gevraagd worden.

3.8 Relatie met andere (landelijke) trajecten en programma's binnen ZonMw

Het programma Beschermd Thuis wordt gekoppeld aan het Actieprogramma lokale initiatieven voor mensen met verward gedrag. Daarnaast wordt, waar relevant, samengewerkt met andere relevante ZonMw programma's, waaronder: Onderzoeksprogramma GGz, Jeugd en Gewoon Bijzonder.

3.9 Kennisverspreiding

ZonMw vraagt van projecten om kennis, ervaringen, publicaties, resultaten en data te delen met elkaar en relevante landelijke en regionale partijen. De wijze waarop dit plaatsvindt omvat onder meer (maar is niet beperkt tot):

- *Projectleidersbijeenkomsten*. Tijdens deze bijeenkomsten is er gedurende de sessies ruimte om ervaringen uit te wisselen met andere projectleiders en in gesprek te gaan over uw project;
- *Deelname aan monitoring en onderzoeksprojecten*. Vanuit het programma worden ook onderzoeksprojecten gefinancierd. Van andere projecten wordt geacht dat zij meewerken en rekening houden met het aanleveren van data.
- *Website ZonMw*. Elk project krijgt op de website van ZonMw een projectpagina. Over mooie voorbeelden wordt daarnaast gecommuniceerd via onze [nieuwsbrief](#), op onze [website](#) of op onze [LinkedIn pagina](#).

3.10 Staatssteun

Bij het inrichten van de subsidierondes binnen in het programma Beschermd thuis wordt rekening gehouden met het streven van de Europese Unie naar '*minder en beter gerichte staatssteun*' door per ronde een staatssteunanalyse te doen. Hiermee wordt gecontroleerd op het risico op verlening van ongeoorloofde staatssteun.

Het verstrekken van geoorloofde staatssteun aan ondernemingen is mogelijk, bijvoorbeeld door gebruik te maken van de-minimisverordening (Verordening (EU) Nr. 1407/2013 van de Commissie van 18 december 2013)³ of AGVV-regelingen. Bij inkoop en inhuur (aanbesteding) worden AVRODI en de inkoopregeling van ZonMw gevolgd, en wordt rekening gehouden met Europese aanbestedingsregels.

³ Per zelfstandige onderneming mag over een periode van 3 achtereenvolgende belastingjaren maximaal €200.000,- de-minimissteun ontvangen worden. Bij het indienen van de uitgewerkte subsidieaanvraag dient de aanvrager een Verklaring de-minimissteun in waarin alle de-minimissteun wordt opgegeven.

4 Planning

Wanneer de prioriteiten voor de op te zetten landelijke en lokale/regionale projecten bekend zijn kan de planning van het programma uitgewerkt worden.

Vanaf dat moment worden een aantal stappen doorlopen: 1) het schrijven van de subsidieoproep, 2) indientermijn voor aanvragers en 3) de beoordelingsprocedure, inclusief wederhoor. In onderstaand schema is de gemiddelde doorlooptijd van de verschillende onderdelen van een subsidieronde weergegeven.

Uitwerken subsidieoproep tot openstelling online	4 weken
Subsidieoproep open tot deadline indienen	6 weken
Beoordelingsprocedure van deadline indienen tot verzenden besluitbrief (zie 3.3)	6 weken
Uiterlijke startdatum project na ontvangst besluitbrief	4 weken

De periodes vormen een indicatie. Mogelijke uitzonderingen hierop zijn wanneer:

- meer afstemming met het veld, opdrachtgevers en/of het bestuurlijk overleg over de subsidieoproep nodig is waardoor 4 weken onvoldoende tijd is;
- in het geval van een subsidieoproep op uitnodiging gericht aan één partij kan het uitwerken van de subsidieoproep en de indientermijn worden verkort wanneer de indienende partij reeds een projectplan heeft uitgewerkt;
- wordt gekozen om geen wederhoor in te bouwen kan de beoordelingsprocedure sneller worden doorlopen;
- Bij opdrachtverlening zijn de hierboven gestelde termijnen korter; uitwerken uitnodiging 2 weken, indientermijn offerte(s) 4 weken, beoordelen offertes 4 weken.

5 Begroting

1.Verplichtingen	2019	2020	2021	2022	2023	Totaal
<u>Programma</u>						
Projectleider	76.600	153.700	78.200			308.500
Landelijke trajecten	350.000	350.000	250.000	70.000		1.020.000
Regionale pilots	850.000	850.000	450.000			2.150.000
						3.478.500
<u>Overige kosten</u>						
CIP	9.000	12.500	12.500			34.000
Commissiekosten	6.000	6.000	6.000			18.000
Algemene kosten	6.000	6.000	6.000			18.000
Programmakosten	45.400	77.500	78.600			201.500
						271.500
Totale Verplichtingen	1.343.000	1.455.700	881.300	70.000	0	3.750.000

2.Liquiditeitsoverzicht	2019	2020	2021	2022	2023	Totaal
<u>Programma</u>						
Projectleider	76.600	153.700	78.200			308.500
Landelijke trajecten	140.000	280.000	310.000	240.000	50.000	1.020.000
Regionale pilots	340.000	680.000	690.000	350.000	90.000	2.150.000
						3.478.500
<u>Overige kosten</u>						
CIP	9.000	12.500	12.500			34.000
Commissiekosten	6.000	6.000	6.000			18.000
Algemene kosten	6.000	6.000	6.000			18.000
Programmakosten	45.400	77.500	78.600			201.500
						271.500
Totaal liquideiten	623.000	1.215.700	1.181.300	590.000	140.000	3.750.000

3. Bevoorschotting Opdrachtgever	2019	2020	2021	2022	2023	Totaal
Beschikbaar volgens opdrachtbrief	750.000	1.500.000	1.500.000			3.750.000
Gewenste bevoorschotting door opdrachtgever	623.000	1.215.700	1.181.300	590.000	140.000	3.750.000
Liquiditeitsprognose ZonMw (totaal tabel 2)	623.000	1.215.700	1.181.300	590.000	140.000	3.750.000
Verschil	0	0	0	0	0	0

ZonMw stimuleert
gezondheidsonderzoek en
zorginnovatie

Laan van Nieuw Oost-Indië 334
2593 CE Den Haag
Postbus 93245
2509 AE Den Haag
Telefoon 070 349 51 11
info@zonmw.nl
www.zonmw.nl



ZonMw