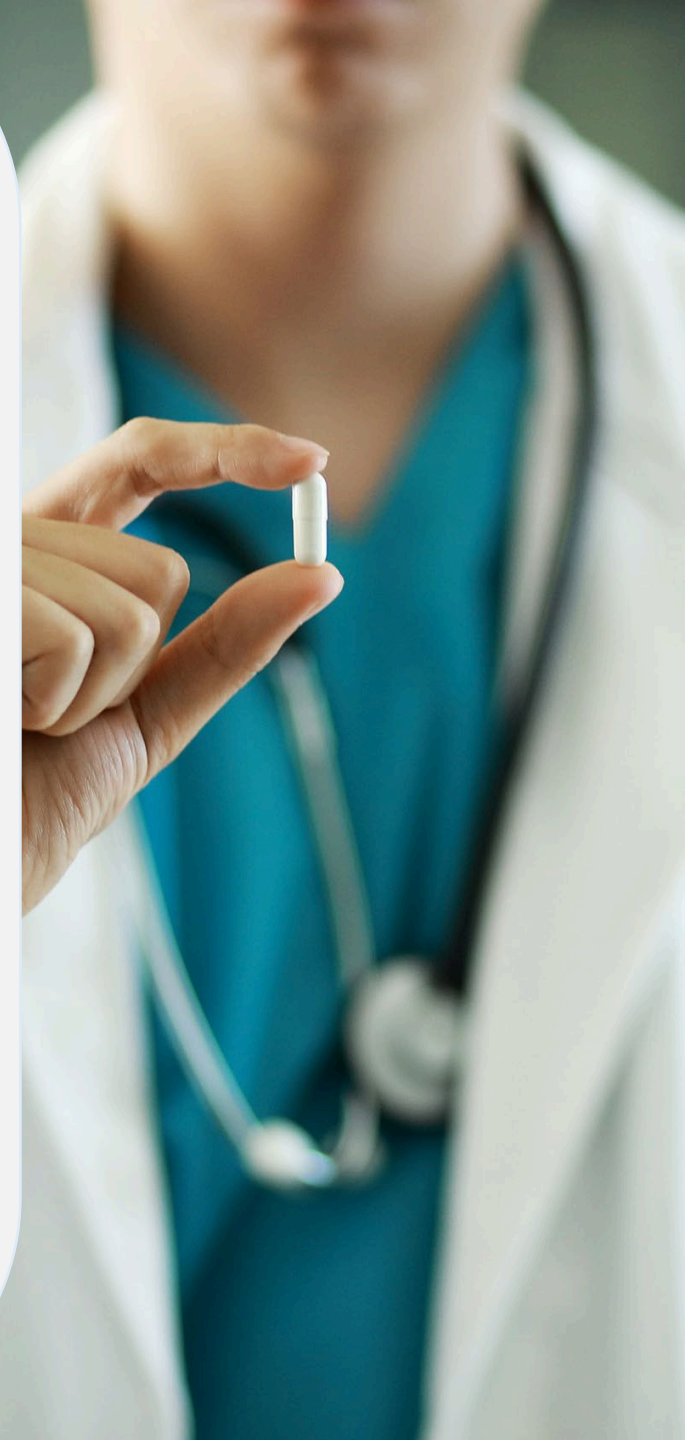


Disclosure belangen spreker

Potentiële belangenverstrengeling	Geen
Voor bijeenkomst mogelijk relevante relaties met bedrijven	Geen
-	-

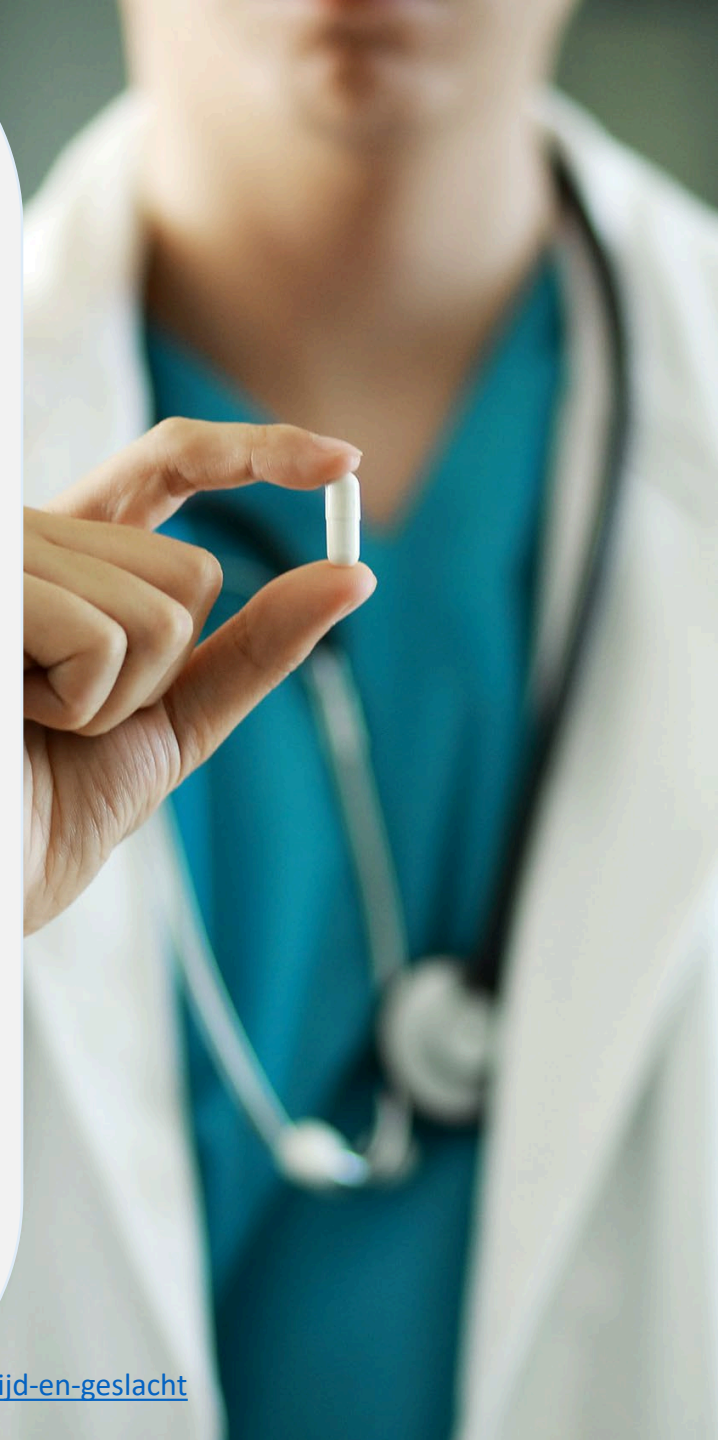


Casusbeschrijving: In 2021 stonden 50.400 mensen bij de huisarts geregistreerd met schizofrenie. De meeste mensen met schizofrenie worden behandeld met antipsychotica. Hoewel deze middelen vaak effectief zijn in het behandelen van symptomen als waanbeelden, blijven andere symptomen zoals cognitieve problemen vaak onverbeterd.

Schizofrenie komt vaker voor bij mannen dan bij vrouwen. Van de 50.400 registraties in NL is 33.000 man (65%) en 17.400 vrouw (35%). Vrouwen blijken vooral in het eerste deel van hun leven beschermd te zijn tegen schizofrenie, terwijl de prevalentie op latere leeftijd juist hoger ligt bij vrouwen¹. **Jonge vrouwen lijken beter op behandeling te reageren, en blijven over het algemeen beter functioneren dan mannelijke patiënten.** Mogelijk speelt het geslachtshormoon **oestrogeen** hier een rol speelt omdat dit hormoon een beschermend effect blijkt te hebben op de hersenen. Alhoewel toediening van oestrogeen niet veilig is en ongewenste effecten geeft in mannen en in vrouwen, bieden selectieve oestrogeen receptor modulators misschien uitkomst. Raloxifeen, een SERM, is een middel wat al ingezet wordt tegen botontkalking. Het werkt specifiek op oestrogeenreceptoren in het brein en de botten, maar niet in andere weefsels in het lichaam (zoals de geslachtsorganen).

Het onderzoek: Eerder onderzoek en meta-analyses naar het toepassen van Raloxifeen hebben al uitgewezen dat raloxifeen symptomen kan verbeteren bij postmenopauzale vrouwen met schizofrenie. Er is één onderzoek gedaan in mannen, en één onderzoek in mannen en vrouwen samen. Het eerste onderzoek vond positieve effecten op symptomen, het tweede onderzoek positieve effecten op cognitie.

¹ <https://www.vzinfo.nl/schizofrenie/leeftijd-en-geslacht>



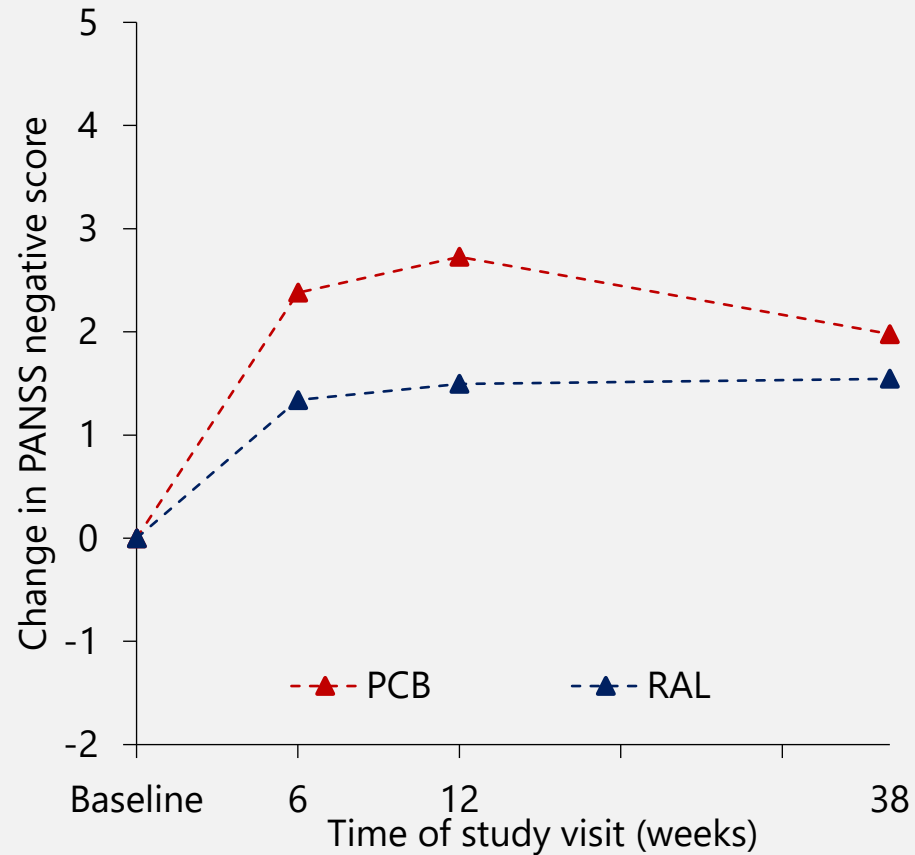
Je wilt evalueren wat het effect is van raloxifeen op psychotische symptomen en cognitief functioneren en daarbij zo goed mogelijk rekening houden met mogelijke sekse- en gender verschillen bij de dataverzameling en de statistische analyse.

- Speel hfst 2 (research design) en hfst 3 (hypothesis)
<https://genderquest.zonmw.nl/>
- Beantwoord de volgende vragen:
 - Welke hypotheses zou je willen opstellen?
 - Welk research design ontwerp je?
 - Hoe ga je je hypotheses operationaliseren en hou je rekening met sekse en gender?

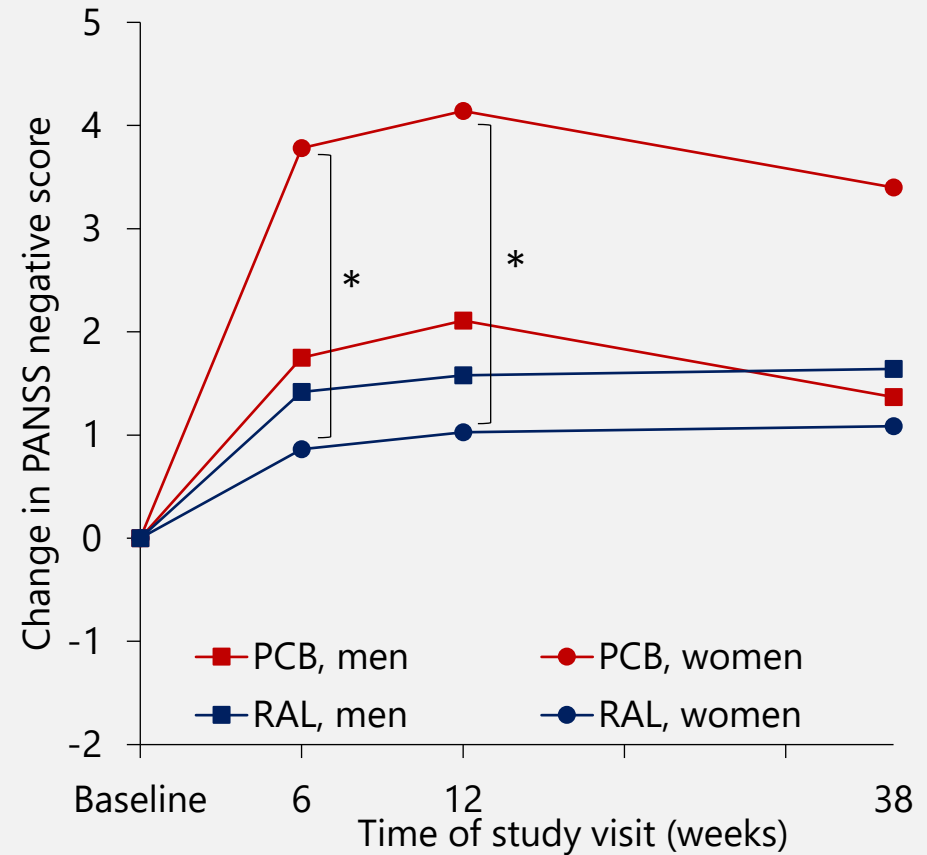


Terugkoppeling casus

gecorrigeerd voor geslacht, zonder interactie
conditie*geslacht
(volgens protocol)

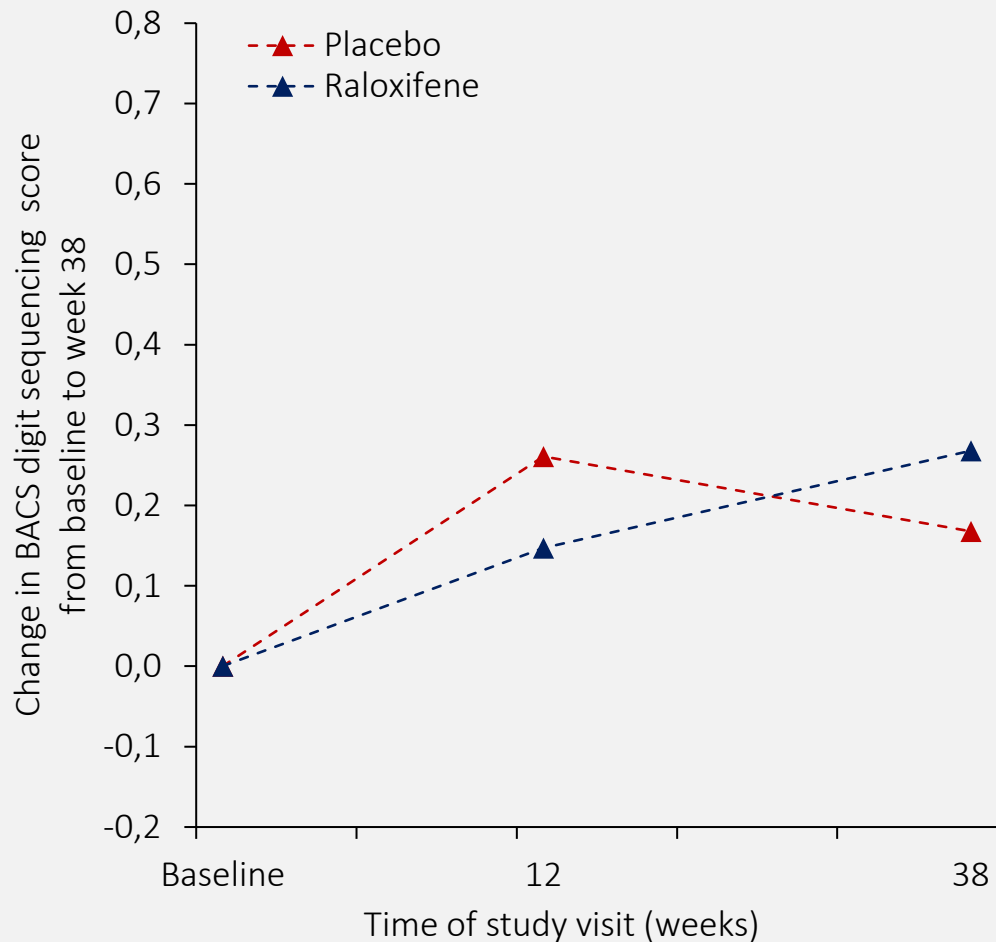


gecorrigeerd voor geslacht, met interactie
conditie*geslacht



Terugkoppeling casus

gecorrigeerd voor geslacht, zonder interactie
conditie*geslacht
(volgens protocol)



gecorrigeerd voor geslacht, met interactie
conditie*geslacht

