



In gesprek over gezondheid

Werkwijzen voor het extra contactmoment met adolescenten



Wat is het? →

Voor welke leeftijd geschikt? →

Hoe werkt het? →

Wat levert het op? →

Hoe werken JGZ en scholen samen? →

Waar vind je meer informatie? →

Sinds 2013 is er een extra contactmoment voor adolescenten (ECA), om de gezondheid en het gezond gedrag van jongeren vanaf 14 jaar te bevorderen. Er is geen standaardaanpak voor dit contactmoment; het ECA kan naar eigen inzicht worden ingericht door gemeenten en JGZ-organisaties. Zo kan de JGZ inspelen op specifieke situaties en behoeften.

Deze keuzekaart is bedoeld voor de JGZ en bespreekt 3 varianten van het ECA: **M@ZL, Jij en je gezondheid**, en **Gezond leven, check het even**. **EMOVO** is hierin niet opgenomen. Deze methodiek wordt niet technisch ondersteund door het RIVM. In dit praktische overzicht lees je wat de werkwijzen inhouden, wanneer en hoe ze gebruikt kunnen worden en wat ze opleveren.





Keuzekaart voor de JGZ

Wat is het? →

Voor welke leeftijd geschikt? →

Hoe werkt het? →

Wat levert het op? →

Hoe werken JGZ en scholen samen? →

Waar vind je meer informatie? →

Wat is het?

M@ZL

Met M@ZL (Medische Advisering van de Ziekgemelde Leerling) wordt er proactief gereageerd op signalen van ziekteverzuim bij middelbare scholieren. De interventie richt zich zowel op het inventariseren van de oorzaken van het ziekteverzuim als het aandragen van oplossingen.

JGZ-organisaties, scholen, leerplicht en gemeenten werken hierbij samen om snel de problematiek te herkennen en een passende oplossing te bieden.

Geadviseerd wordt om M@ZL in te zetten in combinatie met andere preventie. Bijvoorbeeld voorlichtingslessen aan jongeren over middelengebruik.

Jij en je gezondheid

Jij en je gezondheid is een digitale vragenlijst die wordt ingezet bij de preventieve gezondheidsonderzoeken van de JGZ in de onder- en bovenbouw van het voortgezet onderwijs en op het mbo.

De digitale vragenlijst bestaat uit korte, betrouwbare en valide vragen die door de jongeren zelf wordt ingevuld.

Zo kan de JGZ jongeren met risicogedrag en (verhoogde kans op) sociaal-emotionele en sociaal-medische problemen actief opsporen, ondersteunen en waar nodig verwijzen naar effectieve (preventie)programma's.

Gezond leven, check het even

Gezond leven, check het even is een gezondheidsonderzoek dat wordt afgenomen met een digitale vragenlijst. Met als doel om de gezondheid en het welzijn van jongeren te versterken.

Het onderzoek heeft een positieve en oplossingsgerichte benadering: jongeren worden gevraagd stil te staan bij hun lichamelijke en psychische gezondheid en hun welzijn op school, thuis en in hun vrije tijd. Zo worden ze gesterkt in hun eigen verantwoordelijkheid en worden problemen in een vroeg stadium gesignaleerd.

Overeenkomsten

De 3 werkwijzen zijn op veel vlakken verschillend, maar kennen ook overeenkomsten:

- Er wordt ingezet op meerdere levensdomeinen van jongeren, van lichamelijke en psychische gezondheid tot het welbevinden op school, tijd en bij vrienden tot de leefstijl en thuissituatie.
- Scholen zijn nauw betrokken bij de uitvoering van de werkwijzen.
- Rapportages van de uitkomsten worden beschikbaar gesteld voor scholen en/of gemeenten.
- Indien nodig is er ruimte voor een persoonlijk consult.





Keuzekaart voor de JGZ

Wat is het? →

Voor welke leeftijd geschikt? →

Hoe werkt het? →

Wat levert het op? →

Hoe werken JGZ en scholen samen? →

Waar vind je meer informatie? →



Voor welke leeftijd geschikt?



M@ZL

M@ZL kan ingezet worden bij **alle leerlingen op school**, ongeacht hun leeftijd.

Jij en je gezondheid

Beide werkwijzen kunnen ingezet worden bij contactmomenten met **jongeren vanaf 14 jaar** (klas 3 en 4 voorgezet onderwijs).

Gezond leven, check het even



Keuzekaart voor de JGZ

Wat is het? →

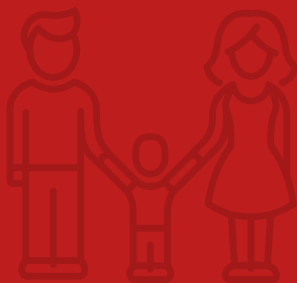
Voor welke leeftijd geschikt? →

Hoe werkt het? →

Wat levert het op? →

Hoe werken JGZ en scholen samen? →

Waar vind je meer informatie? →



Hoe werkt het?

Voor elke werkwijze is een training vereist

M@ZL

Zorgwekkend ziekteverzuim wordt door de school vroegtijdig gesignaleerd. Bij 4 ziekmeldingen in 12 weken of een zevende schooldag aaneengesloten voert de school een eerste gesprek met de leerling en ouders. Het doel is om samen met hen te kijken naar hoe de school kan ondersteunen. Bijvoorbeeld door een M@ZL-consult bij de jeugdarts aan te vragen.

Jij en je gezondheid

Tijdens een preventief gezondheidsonderzoek bekijken de jongeren een introductiefilmpje en vullen ze een digitale gezondheidsvragenlijst in.

Op basis van de antwoorden op de vragenlijsten krijgt iedere jongere direct de uitslag, aangevuld met tips over de gezondheid en de leefsituatie.

Jongeren met (een verhoogd risico op) problemen worden door de jeugdarts of -verpleegkundige uitgenodigd voor een gesprek. Er vindt vervolgens nader onderzoek plaats, en zo nodig wordt door de jeugdarts of -verpleegkundige hulp geboden of verwezen naar een passend (preventief) zorgaanbod.

Tenslotte kunnen de uitkomsten van de vragenlijst op leerjaar worden weergegeven in een schoolgezondheidsprofiel, waarmee de school inzicht krijgt in de gezondheid van de leerlingen op hun school.



Gezond leven, check het even

Na een kort introductiefilmpje vullen de jongeren de digitale vragenlijst in. Ze ontvangen hierna digitale feedback en een persoonlijk advies.

Jongeren kunnen zelf aangeven waarover ze in gesprek willen gaan, en over welke onderwerpen ze vragen hebben.

Afhankelijk van opleidingsniveau volgt er standaard of op selectie een consult bij de jeugdverpleegkundige of jeugdarts. Zo worden bij VGGM alle leerlingen van vmbo, praktijkonderwijs en speciaal onderwijs gezien door de jeugdverpleegkundige en alleen een selectie van havo/vwo-leerlingen.



Keuzekaart voor de JGZ

Wat is het? →

Voor welke leeftijd geschikt? →

Hoe werkt het? →

Wat levert het op? →

Hoe werken JGZ en scholen samen? →

Waar vind je meer informatie? →



Wat levert het op?

M@ZL

Jongeren ontvangen persoonlijke feedback bij verzuim. Bovendien krijgen jongeren, ouders en scholen inzicht in de mate en reden van verzuim en er wordt naar een oplossing gezocht.

Jij en je gezondheid

Jongeren ontvangen een advies op basis van de ingevulde vragenlijst en eventueel vindt een gesprek met de JGZ-professional plaats. Scholen ontvangen een gezondheidsprofiel waarop ze hun beleid kunnen aanpassen. Dit gezondheidsprofiel kunnen ze ook bespreken met de betrokken JGZ-professional. Gemeenten kunnen eveneens een profiel ontvangen met cijfers over de gezondheid van jongeren in die gemeente.

Gezond leven, check het even

Hoe werken JGZ en scholen samen?

M@ZL

De JGZ-professional is betrokken bij het zorg- en adviesteam op de school, net als bij zorgen over ziekteverzuim. De school neemt contact op met de jeugdarts bij zorgwekkend verzuim van een leerling, zodat de jeugdarts het consult kan inplannen.

Jij en je gezondheid

De JGZ is betrokken rond de afname van de vragenlijsten en het bespreken van uitkomsten, zowel op individueel niveau van de jongere als op schoolniveau. De samenwerking tussen JGZ en de school zit met name in de uitvoering, bijvoorbeeld bij het bespreken van de uitkomsten van de vragenlijsten.

Gezond leven, check het even

Waar vind je meer informatie ?

M@ZL

Jij en je gezondheid

Gezond leven, check het even